

COPYRIGHT © Hangzhou EZVIZ Software Co., Ltd. Todos los derechos reservados.

Toda la información –incluyendo, entre otros, el texto, las imágenes y los gráficos– es propiedad de Hangzhou EZVIZ Software Co., Ltd. (en lo sucesivo, «EZVIZ»). Este manual del usuario (en adelante “el Manual”) no podrá ser reproducido, modificado o distribuido, parcialmente o en su totalidad, por ningún medio, sin el permiso previo por escrito de EZVIZ. A menos que se estipule otra cosa, EZVIZ no representa ni garantiza, de manera expresa o implícita, la información de este Manual.


Sobre este manual

Este manual incluye las instrucciones de utilización y gestión del producto. Las figuras, gráficos, imágenes y cualquier otra información que encontrará en lo sucesivo tienen únicamente fines descriptivos y aclaratorios. La información incluida en el manual está sujeta a cambios, sin aviso previo, debido a las actualizaciones de software u otros motivos. La última versión está disponible en la página web de EZVIZ™ (<http://www.ezviz.com>).

Historial de revisiones

Nueva versión: enero de 2023

Reconocimiento de marcas comerciales

EZVIZ™,  y otras marcas comerciales y logotipos de EZVIZ son propiedad de EZVIZ en diferentes jurisdicciones. Otras marcas comerciales y logotipos mencionados a continuación son propiedad de sus respectivos propietarios.

Avisos legales

HASTA DONDE LO PERMITA LA LEY VIGENTE, EL PRODUCTO DESCRITO, CON SU HARDWARE, SOFTWARE Y FIRMWARE, SE ENTREGA "TAL CUAL", CON TODOS SUS FALLOS Y ERRORES, Y EZVIZ NO OFRECE GARANTÍA, NI EXPRESA NI IMPLÍCITA, INCLUYENDO, ENTRE OTRAS, LA COMERCIABILIDAD, CALIDAD SATISFACTORIA, IDONEIDAD PARA UN PROPÓSITO PARTICULAR Y NO INFRACCIÓN DE LOS DERECHOS DE TERCERAS PARTES. EN NINGÚN CASO EZVIZ, SUS DIRECTORES, ADMINISTRADORES, EMPLEADOS O AGENTES, SE RESPONSABILIZARÁN ANTE USTED DE CUALQUIER DAÑO ESPECIAL, CONSECUENCIAL, INCIDENTAL O INDIRECTO, INCLUYENDO, ENTRE OTROS, LOS DAÑOS POR PÉRDIDAS DE BENEFICIOS DE NEGOCIOS, INTERRUPCIÓN DE NEGOCIOS O PÉRDIDAS DE DATOS O DOCUMENTACIÓN, EN RELACIÓN CON EL USO DE ESTE PRODUCTO, INCLUSO AUNQUE EZVIZ HAYA ADVERTIDO DE LA POSIBILIDAD DE TALES DAÑOS.

EN LA MEDIDA EN QUE LO PERMITA LA LEY VIGENTE, EN NINGÚN CASO LA RESPONSABILIDAD TOTAL DE EZVIZ EXCEDERÁ EL PRECIO DE COMPRA ORIGINAL DEL PRODUCTO.

EZVIZ NO ASUME NINGUNA RESPONSABILIDAD POR LESIONES PERSONALES NI DAÑOS A LA PROPIEDAD COMO RESULTADO DE UNA DESCONTINUACIÓN DEL PRODUCTO O POR LA FINALIZACIÓN DEL SERVICIO DEBIDO A: A) UN MAL USO O UNA INSTALACIÓN INAPROPIADA INCUMPLIENDO LO PRESCRITO; B) LA PROTECCIÓN DE LOS INTERESES PÚBLICOS O NACIONALES; C) SUPUESTOS DE FUERZA MAYOR, Y D) EL USO DE, A TÍTULO ENUNCIATIVO Y NO LIMITATIVO, PRODUCTOS, SOFTWARE Y APLICACIONES DE TERCERAS PARTES TANTO POR USTED COMO POR TERCEROS.

EN CUANTO AL PRODUCTO CON ACCESO A INTERNET, SU USO SERÁ BAJO SU PROPIA RESPONSABILIDAD. EZVIZ NO ASUMIRÁ NINGUNA RESPONSABILIDAD POR UN FUNCIONAMIENTO ANÓMALO, FILTRACIÓN DE PRIVACIDAD U OTROS DAÑOS QUE RESULTEN DE CIBERATAQUES, ATAQUES DE PIRATAS INFORMÁTICOS, INSPECCIÓN DE VIRUS U OTROS RIESGOS DE SEGURIDAD EN INTERNET; SIN EMBARGO, EZVIZ PROPORCIONARÁ APOYO TÉCNICO PUNTUAL SI ASÍ SE REQUIERE. LAS LEYES EN MATERIA DE VIGILANCIA Y PROTECCIÓN DE DATOS VARÍAN EN FUNCIÓN DE CADA JURISDICCIÓN. INFÓRMESE SOBRE LA LEGISLACIÓN PERTINENTE EN SU JURISDICCIÓN ANTES DE UTILIZAR ESTE PRODUCTO PARA ASEGURARSE DE UTILIZARLO CONFORME A LA LEGISLACIÓN VIGENTE. EZVIZ SE HARÁ RESPONSABLE EN CASO DE QUE ESTE PRODUCTO SE UTILICE CON PROPÓSITOS ILEGÍTIMOS.

EN CASO DE QUE SURJA ALGÚN CONFLICTO ENTRE LO ANTERIORMENTE INDICADO Y LA LEGISLACIÓN VIGENTE, ESTA ÚLTIMA PREVALECE.

Índice

INSTRUCCIONES DE SEGURIDAD IMPORTANTES	3
Descripción general	4
1. Contenido del paquete	4
2. General	5
3. Información básica	6
Sobre la etiqueta para el nombre	8
Configuración	8
Instalación	9
1. Cargue la batería e instale el monitor	9
2. Empareje el panel de intercomunicación y el monitor.	11
3. Cableado exterior e instalar el panel de intercomunicación	12
4. Instale el panel solar	17
5. Instalación de una tarjeta micro-SD (opcional)	18
Conexión del videoportero EZVIZ a un smartphone	18
Configurar la insignia RFID y el código de acceso	19
Cuatro métodos de desbloqueo	19
Ver el dispositivo en la aplicación EZVIZ	21
1. Vista en directo	21
2. Ajustes	22
Conexión de EZVIZ	23
1. Utilice Alexa de Amazon	23
2. Utilice el Asistente de Google	24
PRECAUCIONES DE SEGURIDAD	25
Iniciativas sobre el uso de productos de vídeo	26

INSTRUCCIONES DE SEGURIDAD IMPORTANTES



¡Importante!

1. Lea el manual de usuario detenidamente antes de instalar o usar este producto.
2. Si va a instalar este producto para un tercero, recuerde dejar el manual o una copia del mismo al usuario final.

Medidas de seguridad:

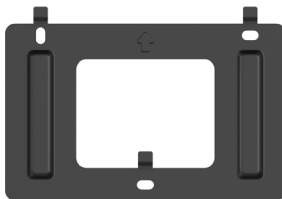
1. Para usar este sistema con total seguridad, es esencial que los instaladores, los usuarios y los técnicos sigan todos los procedimientos de seguridad descritos en este manual.
2. Hay advertencias y símbolos de advertencia específicos para elementos concretos siempre que es necesario.
3. El producto se debe instalar de conformidad con los estándares aplicables en el país donde se instale.

Descripción general

1. Contenido del paquete



Monitor (x1)
Pantalla táctil de 7 pulgadas



Soporte de pared para el monitor (x1)



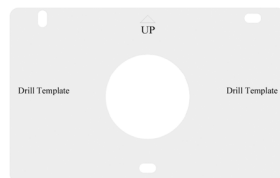
Adaptador de corriente para el monitor (x1)



Panel del interfono (timbre)
con carcasa impermeable (x1)



Plantilla de perforación para el panel del interfono (x1)



Plantilla de perforación para el monitor (x1)



Destornillador para panel de intercomunicación (x1)



Destornillador para monitor (x1)



Batería para panel de intercomunicación (x1)



Cable de alimentación para batería (x1)



* Llaves electrónicas (x3)



Cable conector de toma de corriente de alimentación (x1)



Juegos de tornillos (x2)
(PA4X25)



Juegos de tornillos (x1)
(PA3X25)



Tornillos de repuesto para panel de
intercomunicación (x4)



Tarjeta para el nombre (x2)



Panel solar (x1)



Pin (x1)



Información normativa (x2)



Guía de inicio rápido (x1)

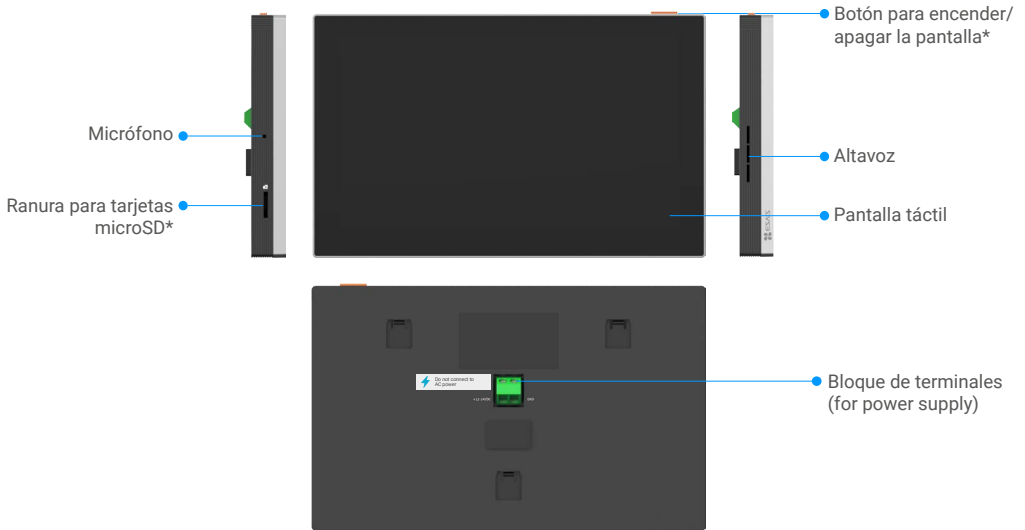
i La apariencia del adaptador de corriente está sujeta al que realmente hayas comprado.

2. General

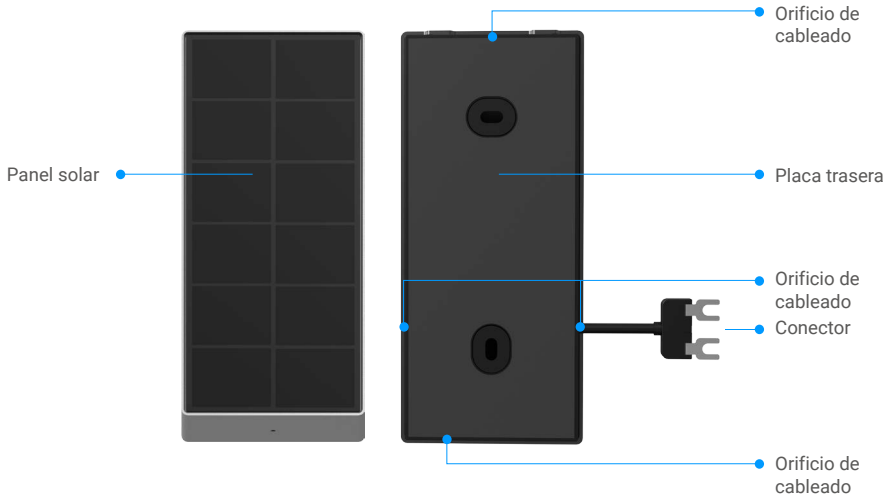
Este videoportero consta de una unidad de respuesta interior con pantalla táctil y de un panel exterior con intercomunicador que le permite ver y comunicarse con el visitante que ha presionado el botón del timbre. Es fácil de instalar ya que el panel de intercomunicación y el monitor están conectados por Wi-Fi Halow (sin necesidad de cableado), solo se necesitan cuatro cables para los controles de apertura (placa de cierre y apertura de puertas automatizadas), y se necesita un conector del panel solar para conectarlo al panel de intercomunicación para cargar la batería del panel de intercomunicación. Para sacar el máximo provecho al interfono, lea este manual de instrucciones detenidamente.

3. Información básica

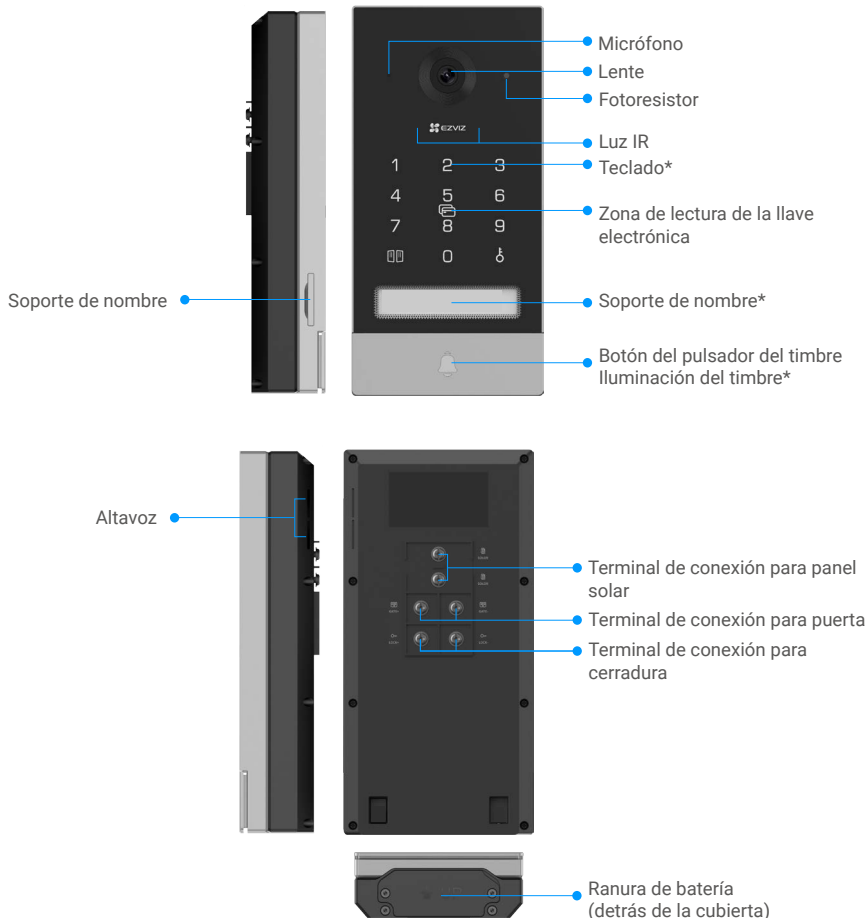
Monitor



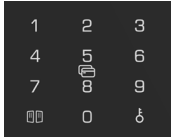
Panel solar



Panel del interfono (timbre)



Nombre	Descripción
Botón para encender/apagar la pantalla	<ul style="list-style-type: none"> • Pulse para encender/apagar la pantalla. • Mantenga el botón pulsado durante 8 s para reiniciar el monitor.
Soporte de nombre	Para cambiar la etiqueta del soporte del nombre, tire de la placa del soporte desde el lado izquierdo del dispositivo.
Botón del pulsador del timbre Iluminación del timbre	Cuando alguien pulse el botón del timbre, el monitor interior suena y se muestra el vídeo.
Tarjeta microSD (vendida por separado)	Inicialice la tarjeta en la aplicación EZVIZ antes de usarla. Compatibilidad recomendada: clase 10, espacio máximo de 512 GB.



Icono	Descripción
0~9	Tecla numérica.
	Después de establecer el código de acceso en la aplicación EZVIZ, presione primero el código de acceso y luego para abrir la placa eléctrica de golpe o la cerradura que haya conectado.
	Después de establecer la contraseña en la aplicación EZVIZ, presiona la contraseña primero y luego para abrir la puerta que has conectado.

Sobre la etiqueta para el nombre

- Hay una etiqueta para el nombre pegada en el panel del interfono incluido en el paquete y puede escribir el nombre directamente sobre ella.
- Hay 2 etiquetas para el nombre adicionales incluidas en el paquete. Guárdelas para usarlas en el futuro.
- La etiqueta para el nombre no se puede arrancar, pero puede pegar una nueva etiqueta sobre la anterior.
- Si no quiere pegar una de las etiquetas para el nombre, también puede usar un rotulador para escribir el nombre directamente en el soporte.
- Le recomendamos sacar el soporte y escribir el nombre antes de instalar el panel del interfono en la carcasa impermeable.

Configuración

Siga estos pasos para configurar el sistema:

1. Descargue la aplicación EZVIZ e inicie sesión en la cuenta de la aplicación EZVIZ.
2. Instalar el monitor.
3. Empareje el panel de intercomunicación y el monitor.
4. Instalar el panel de intercomunicación y el panel solar.
5. Agregue el monitor a su cuenta EZVIZ.

1.Descarga de la aplicación EZVIZ

1. Conecte su teléfono móvil a la red wifi (recomendado).
2. En la App Store o Google Play™, busque «EZVIZ» para descargar e instalar la aplicación.
3. Inicie la aplicación y registre una cuenta de usuario de EZVIZ.



- Se recomienda que la versión de la aplicación EZVIZ sea 6.1 o posterior.
- Si ya ha utilizado la aplicación, asegúrese de que esté actualizada a la última versión. Para comprobar si hay alguna actualización disponible, acceda a la App Store y busque «EZVIZ».

Instalación



Advertencias e instrucciones importantes:

- Si prueba el producto antes de instalarlo, asegúrese de que no lo prueba con el panel del interfono y el monitor en la misma habitación para evitar que el videoportero emita un sonido estridente.



- No exponga las lentes del panel del interfono a la luz del sol directa o a una superficie reflectante.

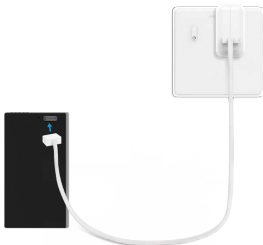
Consejo: le recomendamos usar una funda protectora al hacer el cableado para evitar que se rompan cuando haga mal tiempo.

- Para el modelo EZVIZ, y para sacar el máximo provecho de la función wifi del monitor, le recomendamos que compruebe si se puede acceder a la red wifi desde donde tiene pensado instalar el dispositivo.
- Asegúrese de que todos los cables estén bien conectados antes de enchufar el adaptador de corriente una toma eléctrica.

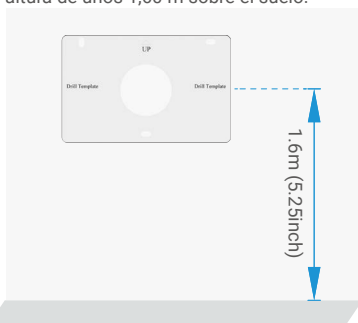
1. Cargue la batería e instale el monitor

1 Cargue completamente la batería.

- i** El cable de alimentación está incluido en el paquete. Por favor, compre un adaptador de corriente de 5V 2A, ya que no está incluido en el paquete.

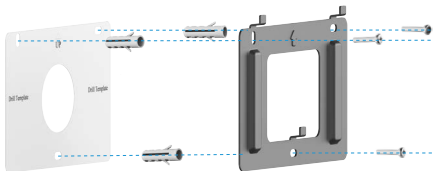


2 Coloque la plantilla de perforación para el monitor de modo que la pantalla del monitor esté a una altura de unos 1,60 m sobre el suelo.

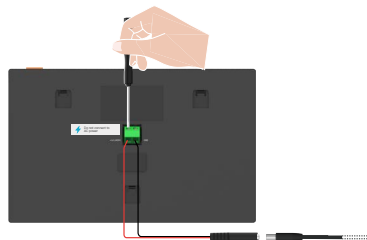


• Use el cable conector de toma y el adaptador de corriente para conectar el monitor:

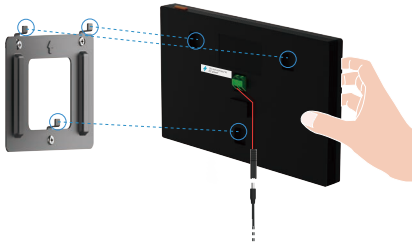
3 Fije el soporte de pared con anclajes y tornillos (PA4x25) a la pared.



4 Conecte el cable conector de jack rojo al terminal +12-24VDC del monitor, el cable negro al terminal de tierra con destornillador (incluido), el conector del cable conector a la fuente de alimentación.



5 Coloque el monitor en el soporte de pared.



6 Enchufe el adaptador en el tomacorriente de pared.



⚠ Importante: Para obtener una mejor calidad de imagen, retire la película protectora del monitor antes de usarlo.



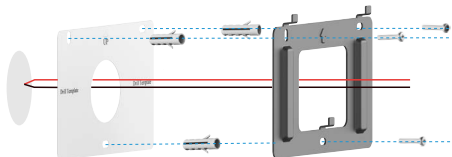
⚠ Advertencia: durante este paso, no conecte la fuente de alimentación a una toma eléctrica.

- Use la fuente de alimentación de +12-24VDC que reservó en la pared para conectar el monitor, de manera que no quedan cables expuestos en la pared:

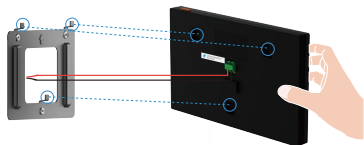
⚠ Advertencia: durante la instalación, por favor corte la energía.



- 3 Siga los agujeros de la plantilla de perforación del soporte de pared y fije el soporte de pared a la pared con los tornillos y anclajes (PA4x25), los cables deben pasar por los agujeros.

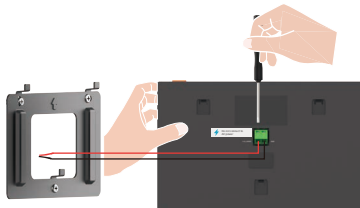


- 5 Coloque el monitor en la pared de soporte.

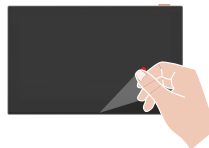


- 4 Conecte el cable rojo (+12-24VDC) de la pared al terminal +12-24VDC del monitor, el cable negro (tierra) de la pared al terminal GND del monitor..

⚠ Advertencia: La fuente de alimentación debe ser DC y la tensión no puede superar los 24V, de lo contrario puede causar graves daños al dispositivo.



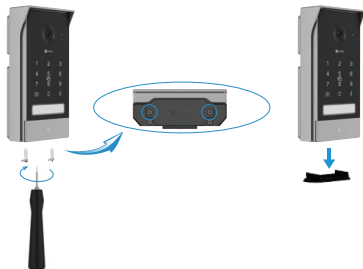
⚠ Importante: Para obtener una mejor calidad de imagen, retire la película protectora del monitor antes de usarlo.



2. Empareje el panel de intercomunicación y el monitor.

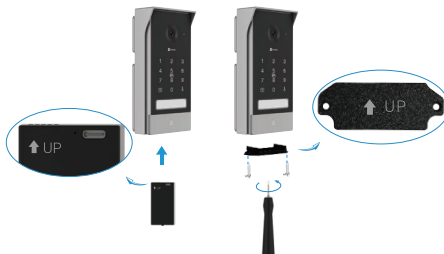
- i** Antes de comenzar a emparejar, asegúrese de que su monitor esté encendido (no hay necesidad de hacer otros pasos), que es para emparejar el panel de intercomunicación y el monitor.

- 1 Retire los tornillos con el destornillador (incluido) y la tapa de la batería debajo del panel de intercomunicación en el interior.



- 2 Inserte la batería en el panel de intercomunicación. Coloque la tapa de la batería de vuelta con los tornillos.

- i** Cuando el panel de intercomunicación está encendido, se enciende automáticamente.



- 3 Cuando el monitor está encendido y se despierta el panel de intercomunicación, se emparejarán automáticamente. Presione el botón del timbre para despertar el panel de intercomunicación, el panel de intercomunicación se conectará al monitor.



3. Cableado exterior e instalar el panel de intercomunicación

3.1 Cableado

Para evitar interferencias y fallos, no pase los cables del videoportero por la misma funda que los cables eléctricos.

⚠ Advertencia: No duplique los cables para aumentar la sección transversal bajo ninguna circunstancia.

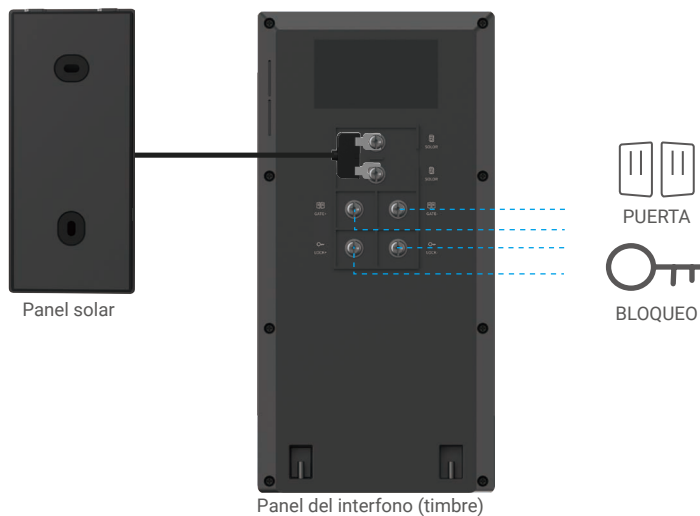


Diagrama de cableado 1-1

	$\varnothing 2 \times 0,75 \text{ mm}^2$	$\varnothing 2 \times 1,5 \text{ mm}^2$	Par trenzado
\leftarrow \rightarrow	1-10m	1-10m	1-10m

⚠ La distancia de instalación entre el panel de intercomunicación y el monitor no debe exceder los 350m.

1. Conexión del cerradero eléctrico o cerradura

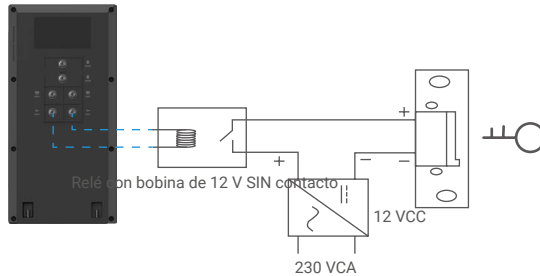
Conéctelo directamente a los terminales LOCK- y LOCK+ en la parte trasera del panel del interfono.

Para el cableado, consulte la etiqueta en la parte trasera del panel del interfono.

i Tenga en cuenta que esta función solo es válida si la pantalla muestra la señal de vídeo exterior. Aparecerá un indicador para confirmarlo.

⚠ Importante: Para que el cerradero eléctrico o la cerradura se puedan abrir mediante el videoportero, se deben cumplir estas dos condiciones.

1. El cerradero eléctrico o la cerradura deben tener memoria mecánica.
 2. La corriente que vaya al cerradero eléctrico o la cerradura no puede superar los 12 V/0,8 A.
- Si la corriente que va al cerradero eléctrico o la cerradura supera los 12 V/0,8 A, haga lo siguiente.



2. Conexión de motores de puertas

1. Conecte directamente los cables del motor de la puerta a los terminales GATE- y GATE+ de la parte trasera del panel del interfono.
2. El panel del interfono ofrece una conexión de contacto «seco», sin corriente eléctrica, para conectar el botón de la puerta automatizada.

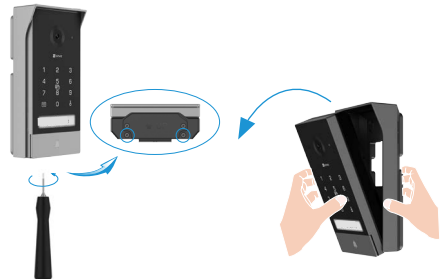
i Tenga en cuenta que esta función solo es válida si la pantalla muestra la señal de vídeo exterior. Aparecerá un indicador para confirmarlo.

⚠ Importante: Control de la puerta: Poder de corte: 12 V/2 A.

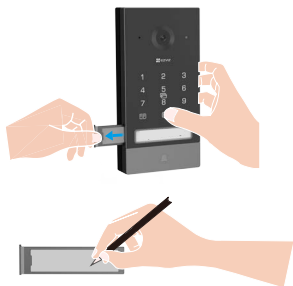


Antes de comenzar la instalación, confirme que la ubicación donde desea instalar el panel de intercomunicación y el panel solar sea apropiada, dada la longitud del cable del panel solar y otros factores prácticos.

- 1 Retire los tornillos debajo del panel de intercomunicación con el destornillador (incluido) e incline el panel de intercomunicación hacia adelante.

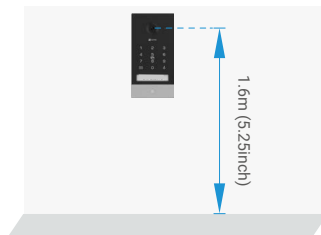


- 2 Saque el soporte de nombre y escriba el nombre en la tarjeta, luego vuelva a colocar el soporte del nombre.



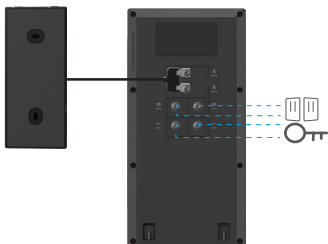
- 3 La lente del panel debe colocarse a una altura de alrededor de 1,60 m.

⚠ Advertencia: No instale el panel de intercomunicación en ninguna superficie metálica, lo cual puede interferir en la comunicación entre dispositivos.

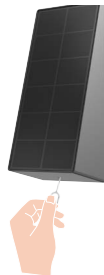


- 4 Los terminales del panel solar, de la puerta y del bloqueo en el panel del intercomunicador deben ser conectados según sus necesidades. Para obtener información detallada sobre la conexión, consulte "3.1 Cableado".

- i** Se recomienda instalar el panel solar en el lateral o encima del panel de intercomunicación.

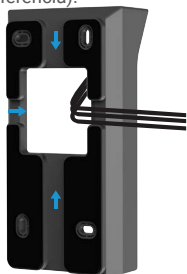


- 5 Use el pin proporcionado para presionar y sostener el agujero en la parte inferior del panel solar, mientras saca la placa trasera. Es más fácil hacer la siguiente conexión solo con el panel solar.

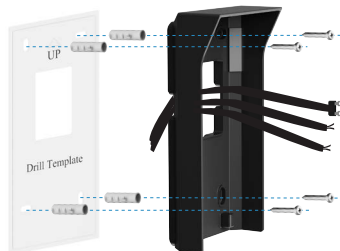


• Cuando los cables que se necesitan conectar al panel de intercomunicación no están en la pared:

- 6 Coloque los cables que se necesitan conectar al panel de intercomunicación a través de cualquier ranura del protector a prueba de clima. (Los cables colocados abajo son solo para su referencia).

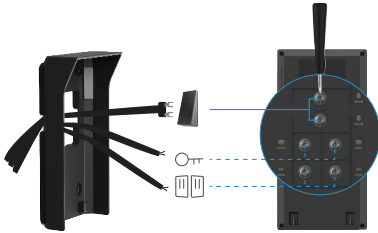


- 7 Coloque la plantilla de perforación y luego fije firmemente el protector a prueba de clima con anclajes y tornillos (PA4x25) a la pared.



- 8 Conecte los cables a los bloques de terminales del panel de intercomunicación.

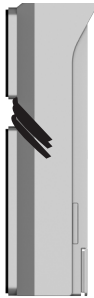
i Tenga cuidado de no causar un cortocircuito al cablear.



- 9 Ajuste el panel de intercomunicación en su protector a prueba de clima, mientras tanto, coloque los cables a través de la ranura, evitando que los cables se enreden detrás del panel de intercomunicación.

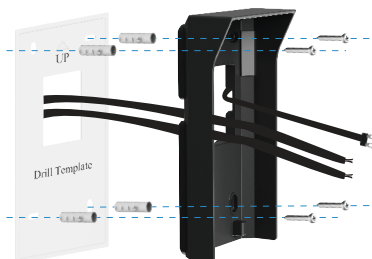


- 10 Verifique desde la ranura si los cables están ordenados y no comprimidos.

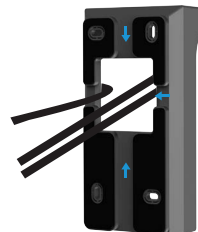


• Cuando los cables que se necesitan conectar al panel de intercomunicación están en la pared:

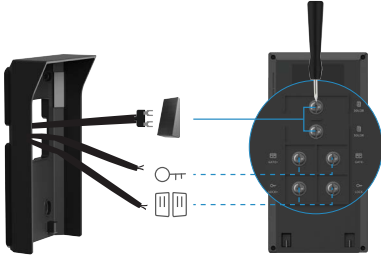
- 6 Si sus cables provienen del orificio de la pared, saque los cables a través de los agujeros de la plantilla de perforación y el protector a prueba de clima.



- 7 Arregle el cable del panel solar a través de cualquier ranura del protector a prueba de clima. Luego fije el protector a prueba de clima a la pared con anclajes y tornillos (PA4x25) en la pared.



- 8 Conecte los cables a los bloques de terminales del panel de intercomunicación.

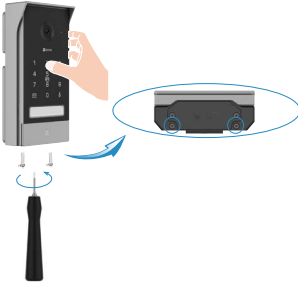


- 9 Ajuste el panel de intercomunicación en su parasol a prueba de clima, mientras tanto, arregle el cable del panel solar a través de la ranura.



• Luego siga los pasos a continuación:

- 10/11 Sostenga firmemente la mano superior del panel de intercomunicación, reinstale los tornillos de fijación con el destornillador.



- 10/12 Presione nuevamente el botón del timbre para confirmar que el panel de intercomunicación y el monitor están conectados al aire libre.



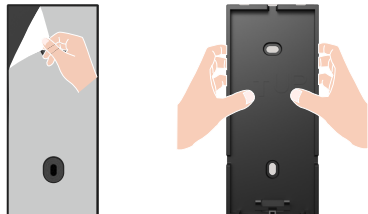
⚠ Importante: Para una mejor calidad de imagen, retire la película protectora del panel del intercomunicador antes de usarlo.



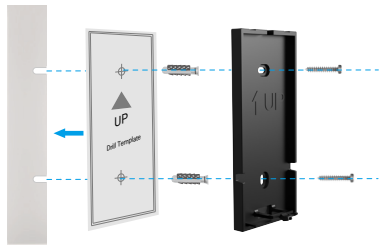
Consejo: Se recomienda pasar los cables a través de una funda para protegerlos de impactos y condiciones meteorológicas.

4. Instale el panel solar

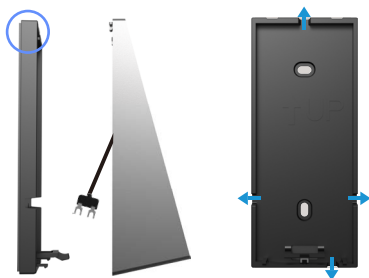
- 1 Hay dos formas de fijar la placa trasera a la ubicación de instalación. Puede despegar la película del adhesivo de espuma y pegar la placa trasera directamente en la ubicación de instalación deseada. Cuando la superficie de instalación es rugosa, se recomienda seguir el siguiente método.



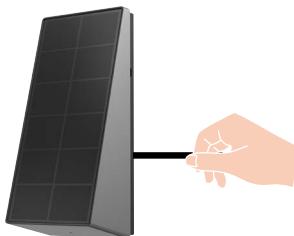
- 2 O coloque la plantilla de perforación en la ubicación de instalación deseada. Perfore dos orificios para tornillos e inserte anclajes. Fije la placa trasera con los tornillos de metal provistos (PA3x25).



- 3 Adhiera el panel solar a la placa trasera de arriba hacia abajo, alineándolo con las dos ranuras en la parte superior. Hay cuatro orificios para el cable del conector.



- 4 Si tiene cable adicional expuesto, empújelo de regreso al panel solar a través del orificio del cable. La instalación está completa.

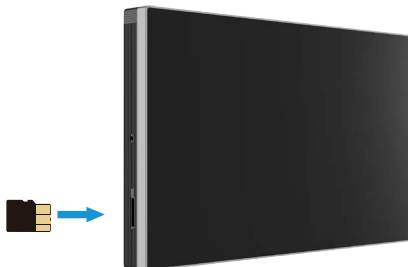


- 5 La instalación está completa.



5. Instalación de una tarjeta micro-SD (opcional)

1. Inserte una tarjeta micro-SD (vendida por separado) en la ranura para tarjetas como se muestra en la figura siguiente.



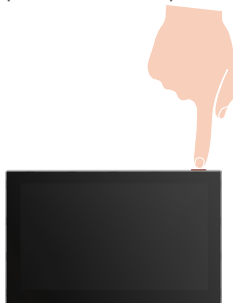
i Una vez insertada la tarjeta microSD, inicialícela en la aplicación EZVIZ antes de usarla.

2. En la aplicación EZVIZ, pulse «Lista de grabaciones» en la interfaz «Configuración del dispositivo» para revisar el estado de la tarjeta SD.
3. Si el estado de la tarjeta de memoria es «Uninitialized» (Sin inicializar), pulse para inicializarla.

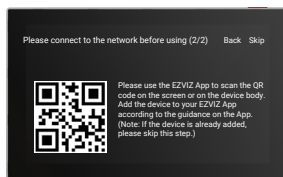
i El estado cambiará a «Normal», lo que indica que ya puede guardar vídeos.

Conexión del videoportero EZVIZ a un smartphone

1. Pulse el «botón de encendido/apagado» para encender la pantalla.



2. Follow the screen wizard to connect the monitor to Wi-Fi.
3. En el smartphone, inicie sesión en su cuenta de la aplicación EZVIZ, y en la pantalla de Inicio pulse «+» en la esquina superior derecha para ir a la interfaz «Escanear código QR».
4. Escanee el código QR que aparece en la pantalla del monitor.



5. Siga las indicaciones del asistente de la aplicación EZVIZ para añadir el monitor a la aplicación EZVIZ

i Si no ha podido conectar el monitor al wifi, o si se ha saltado este paso (paso 1/2 del monitor), puede usar la aplicación EZVIZ para terminar de configurar el wifi:

1. Conecte su smartphone al wifi (recomendado)
2. Inicie sesión en la aplicación EZVIZ, y escanee el código QR que aparece en el monitor.
3. Siga el asistente de la aplicación EZVIZ para terminar la configuración del wifi y añadir el videoportero a la aplicación EZVIZ.

Configurar la insignia RFID y el código de acceso

Al agregar el monitor a la aplicación EZVIZ por primera vez, es esencial configurar la insignia o el código de acceso en la aplicación EZVIZ:

1. Configure the RFID Badge

Añadir llaves electrónicas de identificación por radiofrecuencia:

1. Inicie sesión en la cuenta de su aplicación EZVIZ.
2. Vaya a la página de configuración del panel de intercomunicación, seleccione Configuración de desbloqueo > Administración de tarjetas.
3. Toque "Agregar tarjetas" y establezca el nombre de la tarjeta, y toque "Siguiendo paso".
4. Establezca el término de validez y toque "Siguiendo paso".
5. Ponga la llave electrónica de identificación por radiofrecuencia en la zona de lectura. El indicador del timbre parpadeará 3 veces, lo que indica que la llave se ha añadido correctamente.
6. Pulse en «Finalizar».

Eliminar llaves electrónicas de identificación por radiofrecuencia

1. Inicie sesión en la cuenta de su aplicación EZVIZ.
2. Vaya a la página de configuración de la placa de intercomunicación, seleccione Administración de tarjeta.
3. Pulse sobre la tarjeta que quiera eliminar y seleccione «Eliminar» -> «OK» para eliminarla.

2. Configurar el código de acceso

Agregar el código de acceso



1. Inicie sesión en su cuenta de la aplicación EZVIZ.
2. Vaya a la página de configuración del panel de intercomunicación, seleccione Configuración de desbloqueo > Administración de códigos de acceso.
3. Toque en "Agregar código de acceso" y configure el nombre del código de acceso y el plazo de validez.
4. Ingrese el código de acceso y toque "Finalizar".



Eliminar código de acceso

1. Inicie sesión en su cuenta de la aplicación EZVIZ.
2. Vaya a la página de configuración del panel de intercomunicación, seleccione la gestión de códigos de acceso.
3. Toque para elegir el código de acceso que desea eliminar y toque "Eliminar" -> "OK" para eliminar la tarjeta.

Cuatro métodos de desbloqueo



1. Abrir la puerta mediante el monitor

1. Vaya al menú principal del monitor
2. Pulse  o  para abrir la cerradura o la puerta.

- i** Cuando el panel de intercomunicación está en modo de suspensión,  y  no se pueden tocar en el monitor. Después de activar el panel de intercomunicación, se muestra la vista en vivo en el monitor, puede desbloquear la cerradura o la puerta.

2. Abrir la puerta mediante la aplicación EZVIZ

1. Inicie sesión en la cuenta de su aplicación EZVIZ.
2. Vaya a la página de visualización en directo del panel del interfono y pulse  o  para abrir la cerradura o la puerta.

- i** Cuando el panel de intercomunicación está en modo de suspensión,  y  no se pueden tocar en la aplicación EZVIZ. Después de activar el panel de intercomunicación, se muestra la vista en vivo en la aplicación, puede desbloquear la cerradura o la puerta.

3. Abrir la puerta mediante llaves electrónicas de identificación por radiofrecuencia



- **Abrir el cerradero eléctrico o la cerradura:**

Pase rápidamente la llave electrónica programada previamente por la zona de lectura de la identificación por radiofrecuencia. Se oirá un pitido breve para confirmar la apertura del cerradero eléctrico o la cerradura.

- **Abrir el motor de la puerta:**

Mantenga la llave electrónica al menos 3 segundos en la zona de lectura de identificación por radiofrecuencia. Se oirá un pitido breve para confirmar la apertura de la puerta.

4. Abrir la puerta / puerta a través del código de acceso

Después de establecer el código de acceso en la aplicación EZVIZ, presione el código de acceso en el panel de intercomunicación primero y  o  segundo para desbloquear el candado o la puerta.

- i** Cuando el panel de intercomunicación está en modo de suspensión, el primer toque es para activar el panel. Ingrese el código de acceso y luego escuche la confirmación de voz.

Ver el dispositivo en la aplicación EZVIZ

La interfaz de la aplicación puede variar en función de las actualizaciones de versión, por lo que prevalecerá la interfaz de la aplicación que haya instalado en su teléfono.

1. Vista en directo

Al iniciar la aplicación EZVIZ, aparecerá la página del dispositivo como se muestra a continuación. Es posible visualizar y oír contenidos en directo; hacer instantáneas; grabar vídeos, y seleccionar la resolución de los vídeos en función las necesidades.



Icono	Descripción
	Compartir. Comparta su dispositivo.
	Configuración. Visualizar o cambiar los ajustes del dispositivo.
	Visualización en pantalla completa. Pulse para visualizar el campo de visión a pantalla completa.
	Almacenamiento en la nube. Toque para ver los videos almacenados en la nube.
	Almacenamiento de la tarjeta SD. Toque para ver los videos almacenados en la tarjeta SD.
	Instantáneas. Tomar una instantánea.
	Grabar. Iniciar/detener manualmente la grabación.
	Call Log (Registro de llamadas). Visualizar los registros de llamadas.
	Hablar. Pulse el icono y, seguidamente, siga las instrucciones en pantalla para hablar con las personas frente a la cámara o escucharlas.
	Cerradura. Pulse para abrir el cerradero eléctrico o la cerradura.
	Puerta. Pulse para abrir la puerta.

	Resolución. Seleccione la resolución de vídeo (Quad HD, Full HD o Hi-Def.).
	Dispositivo cercano. Toque para verificar los dispositivos disponibles cercanos.
	Ventana emergente. Visualice el vídeo reproducido sobre otra aplicación en uso.
	Consejo. Toque para ver las preguntas frecuentes de su dispositivo.
	Reorganizar. Reorganice la secuencia de todas las funciones anteriores.

Deslice hacia la izquierda y la derecha en la pantalla para ver más iconos.

2. Ajustes

2.1 Panel del interfono (timbre)


Es posible establecer los parámetros del panel del interfono en la página de configuración.

Parámetro	Descripción
Nombre	Visualice aquí el nombre del dispositivo y pulse para personalizarlo.
Configuración de apertura de la puerta	Puede administrar su tarjeta y su código de acceso aquí para su dispositivo.
Notificación de mensaje	Puede gestionar el mensaje del dispositivo y la notificación de la aplicación EZVIZ.
Ajustes de audio	Puede configurar los parámetros de audio del dispositivo.
Ajustes de imagen	Puede configurar los parámetros de imagen del dispositivo.
Ajustes de iluminación	Puede configurar los parámetros de iluminación del dispositivo.
Batería	Puede ver información relevante de la batería para su dispositivo.
Configuración de privacidad	Puede personalizar el área de privacidad aquí.
Información del dispositivo	Aquí, puede visualizar la información del dispositivo.
Compartir dispositivo	Puede compartir el dispositivo con sus familiares o invitados.
Reiniciar dispositivo	Pulse para reiniciar el dispositivo.

2.2 Monitor

Es posible establecer los parámetros del monitor en la página de configuración.

Parámetro	Descripción
Nombre	Visualice aquí el nombre del dispositivo y pulse para personalizarlo.
Notificación de mensaje	Puede activar/desactivar la notificación sin conexión.

Ajustes de audio	Puede encender o apagar el timbre en la pantalla o elegir las melodías del timbre.
Ajustes de la pantalla	Puede establecer el brillo de la pantalla y el tiempo de bloqueo automático de la pantalla.
Lista de grabaciones	Puede visualizar el estado del almacenamiento de la tarjeta de memoria del dispositivo.
Configuración de privacidad	Y Puede codificar sus vídeos con una contraseña de codificación.
Ajustes de red	Puede ver el Wi-Fi al que se conectó su dispositivo y restablecer el dispositivo.  Si quiere cambiar el wifi del dispositivo, vaya a la pantalla y seleccione Configuración -> Red y tiempo -> Wifi actual, y pulse para seleccionar el wifi al que quiere conectarse.
Información del dispositivo	Aquí, puede visualizar la información del dispositivo.
Reiniciar dispositivo	Pulse para reiniciar el dispositivo.
Eliminar dispositivo	Pulse para eliminar el dispositivo de la aplicación de EZVIZ.

Conexión de EZVIZ

1. Utilice Alexa de Amazon

Estas instrucciones le permitirán controlar los dispositivos EZVIZ con Alexa de Amazon. Si se encuentra con algún problema durante el proceso, consulte la **Resolución de problemas**.

Antes de comenzar, asegúrese de que:

1. Los dispositivos EZVIZ están conectados a la aplicación EZVIZ.
2. En la aplicación EZVIZ, desactive «Cifrado de vídeo» y active «Audio» en la página de Ajustes del dispositivo.
3. Tiene un dispositivo habilitado para Alexa [como Echo Spot, Echo-Show, el nuevo Echo-Show, Fire TV (todas las generaciones), Fire TV Stick (solo la segunda generación) o Fire TV edición de televisión inteligente].
4. La aplicación Alexa de Amazon ya está instalada en su dispositivo inteligente y dispone de una cuenta creada previamente.

Para controlar los dispositivos EZVIZ con Alexa de Amazon:

1. Abra la aplicación Alexa y seleccione «Habilidades y juegos» en el menú.
2. En la pantalla de habilidades y juegos, busque «EZVIZ» y ahí lo encontrará.
3. Seleccione la habilidad de su dispositivo EZVIZ y, seguidamente, pulse **HABILITAR PARA USAR**.
4. Introduzca su nombre de usuario y contraseña de la cuenta de EZVIZ y pulse en **Iniciar sesión**.
5. Pulse el botón **Permitir** para permitir a Alexa acceder a su cuenta EZVIZ, de modo que Alexa pueda controlar sus dispositivos EZVIZ.
6. Verá «EZVIZ se ha añadido correctamente», y luego pulse en **Descubrir dispositivos** para permitir a Alexa descubrir todos sus dispositivos EZVIZ.
7. Vuelva al menú de la aplicación Alexa y seleccione «Dispositivos» y bajo los dispositivos verá todos sus dispositivos EZVIZ.

Control mediante comandos de voz

Descubra un nuevo dispositivo inteligente mediante el menú «Smart Home» en la aplicación Alexa o la función de control de voz de Alexa.

Una vez encontrado el dispositivo, puede controlarlo con su voz. Pronuncie algunas órdenes sencillas a Alexa.

Responder al panel del interfono EZVIZ con Alexa

Después de conectar el panel del interfono EZVIZ a un dispositivo con Alexa, puede hablar con los visitantes a través de su dispositivo Echo o Fire TV.

Para hablar con los visitantes, puede decir:

- **Alexa, responde a [nombre del panel del interfono EZVIZ].**
- **Alexa, habla con [nombre del panel del interfono EZVIZ].**

i El nombre de su dispositivo, por ejemplo: «mostrar la cámara xxxx», se puede cambiar en la aplicación EZVIZ. Cada vez que cambie de nombre de dispositivo, tendrá que descubrir de nuevo el dispositivo para actualizar el nombre.

Resolución de problemas

¿Qué hago si Alexa no encuentra mi dispositivo?

Compruebe que no haya ningún problema de conexión a internet.

Reinicie el dispositivo inteligente para que Alexa intente encontrarlo otra vez.

¿Por qué el estado del dispositivo aparece como «Desconectado» en Alexa?

Puede que el dispositivo se haya desconectado de la red. Reinicie el dispositivo inteligente y vuelva a buscarlo en Alexa.

Compruebe que su router esté conectado a internet y vuelva a intentarlo.

i Para más información sobre los países donde Alexa de Amazon está disponible, consulte la página web oficial de Alexa de Amazon.

2. Utilice el Asistente de Google

Mediante el asistente de Google, puede activar su dispositivo EZVIZ y ver vídeo en directo pronunciando comandos de voz.

Se requieren los siguientes dispositivos y aplicaciones:

1. Una aplicación EZVIZ funcional.
2. En la aplicación EZVIZ, desactive «Cifrado de vídeo» y active «Audio» en la página de Ajustes del dispositivo.
3. Un televisor con un Chromecast funcional conectado.
4. La aplicación Asistente de Google de su teléfono.

Para comenzar, siga los siguientes pasos:

1. Configure el dispositivo de EZVIZ y asegúrese de que funcione correctamente en la aplicación.
2. Descargue la aplicación Google Home desde App Store o Google Play Store™ inicie sesión en su cuenta de Google.
3. En la pantalla Casa, pulse «+» en la esquina superior izquierda y seleccione «Configurar dispositivo» en la lista del menú para acceder a la interfaz de configuración.
4. Pulse «**Uso con Google**» y busque «EZVIZ», donde encontrará las habilidades de «EZVIZ».
5. Introduzca su nombre de usuario y contraseña de la cuenta de EZVIZ y pulse en **Iniciar sesión**.
6. Pulse el botón **Permitir** para permitir a Google acceder a su cuenta EZVIZ, de modo que Google pueda controlar sus dispositivos EZVIZ.
7. Pulse «**Volver a la aplicación**».
8. Siga los pasos anteriores para completar la autorización. Cuando la sincronización se haya completado, el servicio EZVIZ aparecerá bajo la lista de servicios. Para ver la lista de dispositivos compatibles en su cuenta de EZVIZ, pulse el icono de servicio EZVIZ.
9. Ahora pruebe con algunas órdenes. Utilice el nombre de la cámara que haya creado al configurar el sistema.

Los usuarios pueden gestionar los dispositivos como entidades individuales o como grupos. Añadir dispositivos a una sala permite a los usuarios controlar un grupo de dispositivos a la vez utilizando un comando.

Visite el siguiente enlace para obtener más información:

<https://support.google.com/googlehome/answer/7029485?co=GENIE.Platform%3DAndroid&hl=en>

i Para obtener información adicional, visite la página web www.ezviz.com/es.

PRECAUCIONES DE SEGURIDAD

Cualquier daño causado por incumplir este manual anulará la garantía. ¡No asumimos ninguna responsabilidad por los daños que resulten en consecuencia!

No nos haremos responsables de ningún daño material o personal causado por un uso incorrecto o por no seguir las instrucciones de seguridad.

Este producto se ha fabricado cumpliendo con todas las instrucciones de seguridad. Para mantenerlo en buen estado y sacar el máximo provecho del producto, los usuarios deben seguir las instrucciones de seguridad y advertencias de este manual.



: Este símbolo indica que hay riesgo de descarga eléctrica o cortocircuito.

- Solo debe usar este producto con una tensión de entre: 100-240 voltios y 50-60 hercios.
- Nunca intente usar este dispositivo con una tensión distinta.
- Asegúrese de que todas las conexiones eléctricas del sistema se ajustan a las instrucciones de uso.
- En establecimientos comerciales, asegúrese de seguir las normativas de prevención de accidentes con instalaciones eléctricas.
- En colegios, centros de formación, talleres, etc., debe haber personal cualificado disponible para supervisar el uso del equipamiento electrónico.
- Debe seguir las instrucciones de uso de cualquier otro dispositivo conectado al sistema.
- Contacte con una persona con experiencia si tiene dudas sobre el uso o la seguridad del equipamiento.
- Nunca enchufe o desenchufe equipamiento eléctrico con las manos mojadas.
- Al instalar este producto, compruebe que los cables de alimentación no estén dañados.
- ¡Nunca cambie cables eléctricos dañados por su cuenta! En este caso, retírelos y llame a un experto.
- El suministro eléctrico debe estar cerca del dispositivo y se debe poder acceder fácilmente.
- Se debe poder acceder fácilmente a un conmutador (un interruptor, un disyuntor u otro dispositivo similar) y debe estar integrado en la instalación del cableado del equipo que está permanentemente conectado a la red.
- Para garantizar una buena ventilación del dispositivo, no obstruya la zona a su alrededor.
- No debe bloquear ni cubrir los orificios de ventilación con objetos como periódicos, manteles, cortinas, etc.
- No coloque llamas, como velas encendidas, sobre el dispositivo.
- Siga la temperatura de funcionamiento del producto.
- El dispositivo no debe exponerse a líquidos ni salpicaduras y no se debe colocar ningún objeto lleno de líquido sobre el dispositivo.

Iniciativas sobre el uso de productos de vídeo

Estimados usuarios valiosos de EZVIZ,

La tecnología afecta todos los aspectos de nuestra vida. Como una empresa tecnológica orientada al futuro, somos cada vez más conscientes del papel que la tecnología desempeña en la mejora de la eficiencia y calidad de nuestra vida. Al mismo tiempo, también somos conscientes del posible daño de su uso inadecuado. Por ejemplo, los productos de video pueden grabar imágenes reales, completas y claras, por lo tanto, tienen un gran valor en la representación de los hechos. Sin embargo, la distribución, uso y/o procesamiento inadecuados de los registros de video pueden infringir la privacidad, los derechos legítimos e intereses de otras personas.

Comprometidos a innovar la tecnología para el bien, nosotros en EZVIZ abogamos sinceramente que cada usuario utilice los productos de video de manera adecuada y responsable, para crear colectivamente un ambiente positivo donde todas las prácticas y usos relacionados cumplan con las leyes y regulaciones aplicables, respeten los intereses y derechos individuales y promuevan la moralidad social.

Aquí están las iniciativas de EZVIZ a las que agradeceríamos su atención:

1. Cada individuo posee una expectativa razonable de privacidad, y el uso de productos de video no debe estar en conflicto con dicha expectativa razonable. Por lo tanto, se debe mostrar un aviso de advertencia que aclare el alcance de la vigilancia de manera razonable y efectiva al instalar productos de video en áreas públicas. Para áreas no públicas, los derechos e intereses de las personas involucradas deben evaluarse cuidadosamente, incluyendo, entre otros, la instalación de productos de video solo después de obtener el consentimiento de las partes interesadas y no instalar productos de video altamente invisibles sin el conocimiento de otros.

2. Los productos de video registran objetivamente imágenes de actividades reales en un tiempo y espacio específicos. Los usuarios deben identificar razonablemente a las personas y los derechos involucrados en este ámbito de antemano, para evitar cualquier infracción de retrato, privacidad u otros derechos legales de otros mientras se protegen a sí mismos a través de productos de video. Es importante destacar que, si decide habilitar la función de grabación de audio en su cámara, capturará sonidos, incluidas conversaciones, dentro del rango de monitoreo. Recomendamos encarecidamente una evaluación exhaustiva de las posibles fuentes de sonido en el rango de monitoreo, para comprender completamente la necesidad y la razonabilidad antes de activar la función de grabación de audio.

3. Los productos de video en uso generarán consistentemente datos de audio o visual de escenas reales, posiblemente incluyendo información biométrica como imágenes faciales, basados en la selección de características del producto por parte del usuario. Dichos datos pueden ser utilizados o procesados para su uso. Los productos de video son solo herramientas tecnológicas que no pueden practicar legal y moralmente los estándares para guiar el uso legal y adecuado de los datos. Son los métodos y propósitos de las personas que controlan y utilizan los datos generados los que marcan la diferencia. Por lo tanto, los controladores de datos no solo deben cumplir estrictamente con las leyes y regulaciones aplicables, sino también respetar plenamente las normas no obligatorias, incluyendo convenciones internacionales, estándares morales, normas culturales, orden público y costumbres locales. Además, siempre debemos priorizar la protección de la privacidad y los derechos de imagen, así como otros intereses razonables.

4. Los datos de video continuamente generados por los productos de video llevan los derechos, valores y otras demandas de varias partes interesadas. Por lo tanto, es extremadamente crucial garantizar la seguridad de los datos y proteger los productos de intrusiones maliciosas. Cada usuario y controlador de datos deberá tomar todas las medidas razonables y necesarias para maximizar la seguridad del producto y los datos, evitando la fuga de datos, la divulgación inadecuada o el uso indebido, incluyendo, entre otros, el establecimiento de control de acceso, la selección de un entorno de red adecuado donde se conecten los productos de video, y el establecimiento y optimización constante de la seguridad de la red.

5. Los productos de video han hecho grandes contribuciones para mejorar la seguridad de nuestra sociedad, y creemos que continuarán desempeñando un papel positivo en varios aspectos de nuestra vida diaria. Cualquier intento de abusar de estos productos violando los derechos humanos o involucrándose en actividades ilícitas

contradice la esencia misma del valor en la innovación tecnológica y el desarrollo de productos. Animamos a cada usuario a establecer sus propios métodos y reglas para evaluar y monitorear el uso de productos de video, para garantizar que estos productos siempre se utilicen adecuadamente, con cuidado y con buena voluntad.